

Crea Tu Propio Zorrito de Peluche y su Vestidito



Guía detallada con imágenes, patrones y trucos de costura para un acabado impecable

Transforma Tu Tela en Magia: Dale Vida a un Zorrito de Tela

Todo lo que necesitas saber, desde el patrón hasta los últimos detalles

Descubre la magia de confeccionar tus propios peluches

En este eBook te guiaré paso a paso en la creación de un hermoso zorro de peluche y su atuendo, utilizando técnicas sencillas pero efectivas para que puedas crear algo único y lleno de detalles.

Si eres principiante o ya tienes experiencia, esta guía está hecha para ti.

¿Qué aprenderás?

Al final de este eBook, habrás creado un zorrillo de peluche con su vestido y accesorio de manera profesional, listo para ser admirado.

Con instrucciones fáciles de seguir y fotos claras, podrás replicar este proyecto una y otra vez, personalizando cada diseño a tu gusto.

¿Cómo usar este eBook?

Este eBook está diseñado para guiarte de manera fácil y clara a través de todo el proceso.

Cada página sigue un orden secuencial, desde la preparación de los materiales hasta los últimos toques de costura, para que puedas confeccionar tu zorro de peluche y la ropa paso a paso.

Comienza con la preparación de la tela y los materiales, luego avanza siguiendo las instrucciones en cada página.



A lo largo del eBook, encontrarás fotos detalladas que te ayudarán a visualizar cada paso, además de consejos útiles para garantizar que el resultado sea perfecto.

Si eres principiante, no te preocupes, cada paso está explicado con detalle, pero también puedes ajustar el proceso a tu propio ritmo. ¡No dudes en pausar y revisar cualquier sección cuando lo necesites!

Transforma Tu Tela en Magia: Dale Vida a un Zorrito de Tela

Todo lo que necesitas saber, desde el patrón hasta los últimos detalles



Derechos de Autor

Este eBook y su contenido están protegidos por derechos de autor. Queda prohibida su reproducción total o parcial, distribución o modificación sin el permiso expreso de la autora.

Si deseas compartir este contenido, por favor, respeta el esfuerzo y creatividad invertidos en él. ¡Gracias por tu apoyo!

Materiales

Patrones



Margen de costura incluido: El patrón ya incluye un margen de costura de 1 cm, por lo que no es necesario añadirlo al cortar.

Impresión y recorte: Imprime los patrones en tamaño A4 o carta. Recorta cuidadosamente las piezas siguiendo las líneas exteriores.

Cuadrado de control: Antes de comenzar, verifica que el tamaño del cuadrado de control en el patrón sea correcto: 2 cm x 2 cm.

Si no coincide, ajusta la configuración de impresión a "Tamaño real" o "Sin ajustes de escala."



Telas recomendadas

Colores y cantidades necesarias:
Naranja: 50 cm / Blanca: 20 cm

Tipo de tela sugerido: Se recomienda usar telas de algodón 100% o tela de lino. Estas telas son suaves, transpirables y seguras para el contacto directo con la piel, lo que las hace ideales para un peluche.



Relleno y materiales adicionales

Relleno: Usa un relleno lavable, ideal para mantener el peluche limpio y seguro para su uso. Una opción económica y práctica es reutilizar el relleno de una almohada.

Hilo para bordar: Necesitarás hilo negro para bordar los detalles del peluche, como ojos, nariz y la boca.

Materiales de costura esenciales: Hilos, tijeras, máquina de coser, (opcional si prefieres coser a mano), agujas (tanto para coser a mano como para bordar).

Transforma Tu Tela en Magia: Dale Vida a un Zorrito de Tela

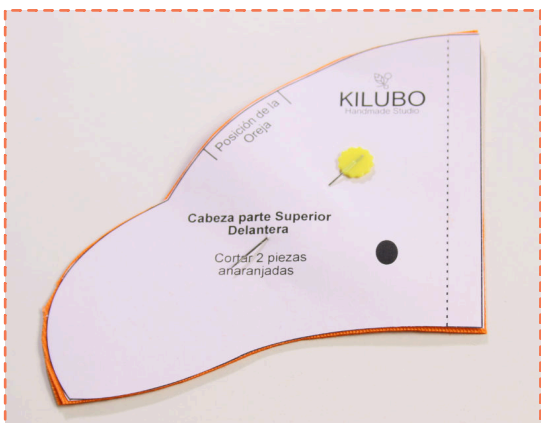
Todo lo que necesitas saber, desde el patrón hasta los últimos detalles

Corte de los patrones



Preparación

Coloca los patrones sobre las telas correspondientes, asegurándote de seguir las indicaciones de color y cantidad.



Corte

Corta cuidadosamente alrededor de cada patrón, manteniendo el margen de costura de 1 cm que ya está incluido.

Usa tijeras afiladas para tela para obtener bordes limpios y precisos.



Consejo práctico

Si el patrón incluye piezas que deben cortarse en doblez, asegúrate de alinear el borde correspondiente con el doblez de la tela.

Para mayor precisión, fija los patrones con alfileres o usa un marcador de tela lavable antes de cortar.

Transforma Tu Tela en Magia: Dale Vida a un Zorrito de Tela

Todo lo que necesitas saber, desde el patrón hasta los últimos detalles

Detalle del corte de las Piezas



Cuerpo

Parte trasera: Corta 2 piezas del patrón en tela anaranjada.

Asegúrate de seguir las líneas exteriores del patrón. Si la tela tiene un lado derecho y uno revés, corta las piezas con el lado derecho hacia adentro para que coincidan al ensamblarlas.



Cuerpo

Parte trasera: Corta 1 pieza del patrón en tela anaranjada.

Dobla la tela y coloca el borde del patrón en el doblado de la tela. Corta cuidadosamente alrededor del patrón, asegurándote de no cortar el doblado.



Cabeza

Parte Superior delantera: Corta 2 piezas del patrón en tela anaranjada.

Si la tela tiene un lado derecho y uno revés, corta las piezas con el lado derecho hacia adentro para que coincidan al ensamblarlas.

Transforma Tu Tela en Magia: Dale Vida a un Zorrito de Tela

Todo lo que necesitas saber, desde el patrón hasta los últimos detalles



Cabeza

Parte Inferior delantera: Corta 2 piezas del patrón en tela blanca.

Si la tela tiene un lado derecho y uno revés, corta las piezas con el lado derecho hacia adentro para que coincidan al ensamblarlas.



Brazos

Cortar 4 piezas del patrón en tela anaranjada.

Si la tela tiene un lado derecho y uno revés, coloca las piezas de la tela con el lado derecho hacia adentro antes de cortar. Esto asegurará que las piezas coincidan perfectamente al ensamblarlas.



Piernas

Cortar 4 piezas del patrón en tela anaranjada.

Si la tela tiene un lado derecho y uno revés, coloca las piezas de la tela con el lado derecho hacia adentro antes de cortar.

Transforma Tu Tela en Magia: Dale Vida a un Zorrito de Tela

Todo lo que necesitas saber, desde el patrón hasta los últimos detalles



Orejas

Cortar 4 piezas del patrón. Dos en tela anaranjada y dos en tela blanca.

Si la tela tiene un lado derecho y uno revés, coloca las piezas con el lado derecho hacia adentro antes de cortar.

Para darle mayor firmeza a las orejas, puedes añadir una capa de entretela

Recomendación práctica

Usa alfileres para mantener la tela en su lugar mientras cortas, o marca las piezas con tiza o lápiz lavable para mayor precisión.

Ensamblado de las Piezas



Preparación

Lo primero que vamos a hacer es formar la parte frontal de la cabeza del peluche

Localiza las 4 piezas de la cabeza .

Colócalas en la disposición que ves en la fotografía para asegurarte de que las piezas encajen correctamente.

Transforma Tu Tela en Magia: Dale Vida a un Zorrito de Tela

Todo lo que necesitas saber, desde el patrón hasta los últimos detalles



Cabeza: Parte superior delantera

Coloca las piezas de la cabeza con el lado derecho de las telas enfrentándose (derecho con derecho).

Alinea bien las piezas para que coincidan perfectamente en los bordes.

Utiliza alfileres para prensar las telas en su lugar y no muevan mientras las coses.



Cabeza: Parte inferior delantera

Coloca las piezas de la cabeza con el lado derecho de las telas enfrentándose (derecho con derecho).

Alinea bien las piezas para que coincidan perfectamente en los bordes.

Utiliza alfileres para prensar las telas en su lugar y no muevan mientras las coses.



Costura

Cabeza: Parte superior delantera

Une las piezas de la parte superior delantera de la cabeza cosiendo de lado a lado, asegurándote de mantener un margen de costura de 1 cm.

Recomendación práctica

Al comenzar y al finalizar la costura, remata los extremos para evitar que la costura se deshaga con el tiempo. Esto se puede hacer usando el retroceso en la máquina de coser.

Transforma Tu Tela en Magia: Dale Vida a un Zorrito de Tela

Todo lo que necesitas saber, desde el patrón hasta los últimos detalles



Costura

Cabeza: Parte inferior delantera

Une las piezas de la parte inferior delantera de la cabeza cosiendo de lado a lado, asegurándote de mantener un margen de costura de 1 cm.



Ya tienes cosidas las partes superior e inferior delanteras de la cabeza.

Lleva las piezas a la plancha y abre cuidadosamente las costuras hacia afuera.

Plancha ambas partes con cuidado para que queden planas y sin arrugas. Esto facilitará el siguiente paso y dará un acabado más limpio a tu peluche.



Verificación del planchado

Después de abrir y planchar las costuras, las partes de la cabeza deben quedar completamente planas y lisas en el frente, como se ve en la foto.

Verifica que las costuras estén bien abiertas y que no haya arrugas o pliegues en la tela por ninguno de los lados.

Transforma Tu Tela en Magia: Dale Vida a un Zorrito de Tela

Todo lo que necesitas saber, desde el patrón hasta los últimos detalles



Colocación de las piezas

Coloca las piezas de la parte superior y la parte inferior de la cabeza enfrentándolas, asegurándote de que las costuras centrales de ambas partes estén perfectamente alineadas.

Una vez que estés seguro de que las costuras centrales de la parte superior e inferior de la cabeza están perfectamente alineadas, es momento de fijarlas empezando con un alfiler en el centro.



Asegúrate de que las costuras coincidan de manera precisa, ya que esto asegurará un acabado limpio.

Ya prensado y asegurado el centro de las costuras, coloca alfileres a lo largo de los bordes de ambas piezas para asegurar que no se muevan mientras las coses.



Como puedes notar, las partes superior e inferior de la cabeza tienen formas diferentes. Deberás igualarlas cuidadosamente, ajustando y moviendo la tela para que las piezas coincidan perfectamente en todos los bordes.

Continúa prensando con más alfileres hasta que las piezas estén alineadas de manera uniforme.

Une las piezas cosiendo de lado a lado, asegurándote de mantener un margen de costura de 1 cm.

Transforma Tu Tela en Magia: Dale Vida a un Zorrito de Tela

Todo lo que necesitas saber, desde el patrón hasta los últimos detalles



Una vez que hayas cosido las piezas, asegúrate de que no haya arrugas ni que se haya cosido tela adicional por error.

Revisa con cuidado los bordes y la costura para asegurarte de que todo esté limpio y recto.

Si encuentras que alguna parte tiene arrugas o exceso de tela, deshace la costura en esa sección con cuidado.



Una vez que hayas corregido cualquier error y las piezas estén bien cosidas, es momento de planchar las costuras.

Lleva las piezas a la plancha y abre las costuras hacia afuera, asegurándote de que queden bien planas y sin arrugas.



Como puedes ver en la foto, así es como debe quedar la cabeza lista: las piezas deben estar perfectamente alineadas y planchadas, con un acabado limpio y sin arrugas.

Las costuras del centro deben verse como una sola línea continua, ya que están perfectamente alineadas y cosidas con precisión. Esto da un acabado profesional y pulido.

Consejo Práctico

Si es necesario, utiliza vapor para aflojar las fibras de la tela y que las costuras se asienten mejor. Esto es especialmente útil para telas gruesas o cuando las costuras no se planchan fácilmente.

Transforma Tu Tela en Magia: Dale Vida a un Zorrito de Tela

Todo lo que necesitas saber, desde el patrón hasta los últimos detalles



Importante

Si las costuras no se ven alineadas o hay alguna irregularidad, puedes deshacer la costura cuidadosamente y volver a coser para que todo quede perfectamente ajustado.

Si es necesario, vuelve a planchar por ambos lados de la pieza.



Cuerpo: Parte Trasera

Coloca las dos piezas traseras del cuerpo con los lados derechos enfrentados (derecho con derecho). Asegúrate de alinear perfectamente los bordes.

Presta especial atención al área señalada en el patrón que debe quedar abierta. Esta abertura será necesaria más adelante para rellenar el peluche.



Une las dos piezas traseras del cuerpo cosiendo a 1 cm de margen de costura.

Recuerda rematar al inicio y al final de cada tramo de costura para evitar que las puntadas se deshagan.

Consejo adicional

Para no olvidar dónde debe ir la abertura, marca el área con tiza para tela o utiliza alfileres horizontales como un recordatorio visual.

Transforma Tu Tela en Magia: Dale Vida a un Zorrito de Tela

Todo lo que necesitas saber, desde el patrón hasta los últimos detalles



Una vez que la parte trasera del cuerpo esté cosida, lleva la pieza a la plancha para preparar las costuras.

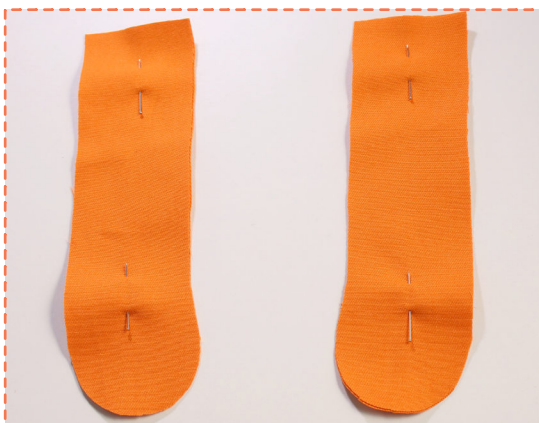
Plancha las costuras abiertas con movimientos suaves, asegurándote de no deformar la tela.

Si es necesario, usa vapor para lograr un acabado más liso, especialmente si trabajas con telas gruesas o propensas a



Como se muestra en la foto, la parte trasera del cuerpo debe quedar por el lado de afuera, perfectamente lisa y sin arrugas después de planchar.

Asegúrate de que las costuras estén bien abiertas y planchadas hacia afuera para un acabado limpio.



Piernas

Toma las piezas de las piernas y colócalas en pares. Asegúrate de que las telas queden con los lados derechos enfrentados (derecho con derecho).

Prensa las piezas con alfileres para asegurarte de que no se deslicen mientras las coses.

Transforma Tu Tela en Magia: Dale Vida a un Zorrito de Tela

Todo lo que necesitas saber, desde el patrón hasta los últimos detalles



Cose cada par de piezas de las piernas a lo largo del borde, dejando un margen de costura de 1 cm.

Presta especial atención a las partes curvas mientras coses para que la forma quede suave y bien definida.

Consulta el patrón y deja sin coser la abertura señalada, ya que será necesaria para rellenar las piernas más adelante.



Con mucho cuidado, corta el exceso de tela alrededor de las piernas para reducir el volumen y darle una forma más definida.

En la parte abierta (señalada para rellenar), no recortes el exceso de tela para que sea más fácil de trabajar al rellenar.



Una vez que hayas revisado y recortado las partes necesarias, voltea las piernas al derecho.

Usa un palito de madera o un lápiz sin punta, para empujar suavemente las esquinas y las curvas desde el interior. Esto ayuda a darles una forma más definida.

Consejo adicional

Asegúrate de que las costuras estén lisas y bien formadas después de voltear. Si ves alguna irregularidad, corrígela antes de continuar.

Transforma Tu Tela en Magia: Dale Vida a un Zorrito de Tela

Todo lo que necesitas saber, desde el patrón hasta los últimos detalles



Brazos

Toma las piezas de los brazos y colócalas en pares. Asegúrate de que las telas queden con los lados derechos enfrentados (derecho con derecho).

Prensa las piezas con alfileres para asegurarte de que no se deslicen mientras las coses.



Cose cada par de piezas de las piernas a lo largo del borde, dejando un margen de costura de 1 cm.

Presta especial atención a las partes curvas mientras coses para que la forma quede suave y bien definida.

Consulta el patrón y deja sin coser la abertura señalada, ya que será necesaria para rellenar los brazos más adelante.



Con mucho cuidado, corta el exceso de tela alrededor de los brazos para reducir el volumen y darle una forma más definida.

En la parte abierta (señalada para rellenar), no recortes el exceso de tela para que sea más fácil de trabajar al rellenar.

Importante

No cortes demasiado cerca de la costura para evitar que esta se debilite o se abra.

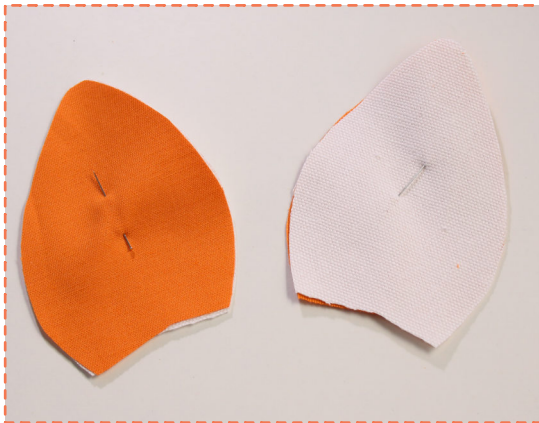
Transforma Tu Tela en Magia: Dale Vida a un Zorrito de Tela

Todo lo que necesitas saber, desde el patrón hasta los últimos detalles



Usa un palito de madera o un lápiz sin punta, para empujar suavemente las esquinas y las curvas desde el interior. Esto ayuda a darles una forma más definida.

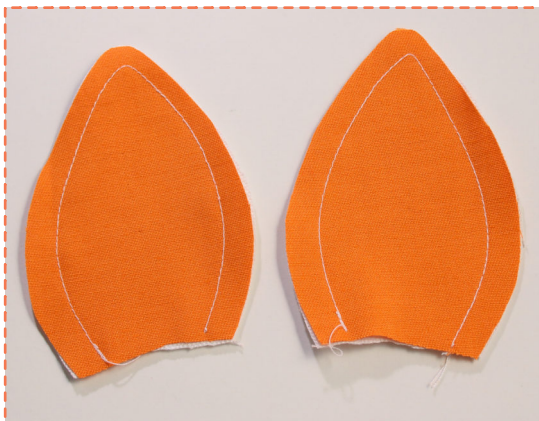
No te preocupes si la forma no parece completamente perfecta después de voltear. Una vez que rellenes los brazos y las piernas, la forma mejorará considerablemente.



Orejas

Toma una pieza blanca y una pieza anaranjada para cada oreja. Colócalas con los lados derechos enfrentados (derecho con derecho).

Si decides usar entretela para darles más cuerpo a las orejas, este es el momento de colocarla en una de las telas de cada oreja antes de continuar.



Cose alrededor de las orejas, dejando un margen de costura de 1 cm.

Asegúrate de coser con cuidado, especialmente en las partes curvas, para que las orejas queden con una forma bonita y uniforme.

Consejo adicional

Asegúrate de alinear bien las piezas antes de prensarlas con alfileres, especialmente si usas telas de diferente grosor o textura.

Transforma Tu Tela en Magia: Dale Vida a un Zorrito de Tela

Todo lo que necesitas saber, desde el patrón hasta los últimos detalles



Revisa muy bien las costuras para asegurarte de que estén bien cosidas y sin errores.

Recorta con cuidado el exceso de tela dejando siempre un pequeño margen, sin llegar a cortar la costura misma.

Este paso ayuda a mejorar la forma de las orejas al darles un contorno más limpio y definido.



Voltea las orejas al derecho con mucho cuidado.

Usa un palito de madera o un lápiz sin punta para empujar suavemente las esquinas y las curvas, ayudando a que queden bien definidas.

Una vez que estén listas, reservalas para el paso del ensamblado.



Ensamblando el Cuerpo

Parte Frontal

Localiza la parte frontal de la cabeza y la parte frontal del cuerpo.

La parte frontal del cuerpo es la que no tiene costuras, ya que es una sola pieza.

Transforma Tu Tela en Magia: Dale Vida a un Zorrito de Tela

Todo lo que necesitas saber, desde el patrón hasta los últimos detalles



Coloca las piezas de la cabeza y el cuerpo con los lados derechos enfrentados (derecho con derecho).

Asegúrate de que los extremos de la cabeza y el cuerpo queden perfectamente alineados para que el ensamblado quede prolijo y asegúralos con alfileres.

La parte más angosta del cuerpo es la que debe ir pegada a la cabeza.



Cose a un centímetro de margen de costura a lo largo de todo el borde, uniendo la parte frontal de la cabeza con la parte frontal del cuerpo.

Asegúrate de rematar al inicio y al final de la costura para evitar que se deshaga.

Plancha las costuras hacia afuera para que queden bien lisas y definidas para que el acabado se vea más limpio y profesional.



Ensamblando el Cuerpo

Parte Trasera

Localiza la parte trasera de la cabeza y la parte trasera del cuerpo.

La parte trasera del cuerpo tiene costuras y la parte trasera de la cabeza es una sola pieza sin costuras.

Transforma Tu Tela en Magia: Dale Vida a un Zorrito de Tela

Todo lo que necesitas saber, desde el patrón hasta los últimos detalles



Coloca las piezas de la cabeza y el cuerpo con los lados derechos enfrentados (derecho con derecho).

Asegúrate de que los extremos de la cabeza y el cuerpo queden perfectamente alineadas para que el ensamblado quede prolijo y asegúralos con alfileres.

La parte más angosta del cuerpo es la que debe ir pegada a la cabeza.



Cose a un centímetro de margen de costura a lo largo de todo el borde, uniendo la cabeza con el cuerpo.

Asegúrate de rematar al inicio y al final de la costura para evitar que se deshaga.

Plancha las costuras hacia afuera para que queden bien lisas y definidas. Esto ayudará a que el acabado se vea más limpio y profesional.



Colocación de las Piernas

Identifica la marquita en la parte delantera del patrón que indica la posición exacta donde deben colocarse las piernas.

Opción 1: Coloca el patrón sobre la tela y traza una línea o una pequeña marca con tiza para tela, un marcador borrable o un alfiler.

Opción 2: Realiza un pequeño corte en la tela en el momento de cortar el patrón. Este corte será suficiente para señalar la posición sin necesidad de marcarla después.

Transforma Tu Tela en Magia: Dale Vida a un Zorrito de Tela

Todo lo que necesitas saber, desde el patrón hasta los últimos detalles



Como se muestra en la foto, las marquitas de la posición de las piernas son esenciales para garantizar que queden correctamente alineadas en el cuerpo.

Asegúrate de que las marcas sean claras y visibles antes de continuar con el ensamblaje. Si estás trabajando con telas que se deshilachan fácilmente, puedes hacer las marcas usando un pequeño punto de hilván o un alfiler.



Toma las piernas que ya tienes confeccionadas y verifica que estén bien volteadas al derecho y listas para ensamblar.

Asegúrate de que las piernas estén colocadas en la dirección correcta antes de prensarlas con alfileres.



Toma las piernas y colócalas pegadas contra el cuerpo, siguiendo la orientación que se muestra en la foto.

Asegúrate de que las piernas estén con los bordes alineados con las marcas de posición.

Verifica que ambas piernas estén colocadas a la misma distancia y altura.

Transforma Tu Tela en Magia: Dale Vida a un Zorrito de Tela

Todo lo que necesitas saber, desde el patrón hasta los últimos detalles



Revisa nuevamente que ambas piernas estén alineadas simétricamente en el cuerpo antes de comenzar a coser.

Cose las piernas con un pespunte a medio centímetro de margen de costura. Este paso fijará las piernas al cuerpo para que no se muevan al ensamblar las demás partes.



Colocación de los Brazos

Encuentra la marquita en la parte delantera del patrón que indica la posición exacta donde deben colocarse los brazos.

Si ya trazaste una línea o realizaste un pequeño corte en la tela al cortar el patrón, usa esa guía para alinear los brazos.



Observa la línea inclinada en el patrón. Esta indica que los brazos no se colocan de forma recta, sino siguiendo esa inclinación para que queden con la posición natural del diseño.

Posiciona los brazos siguiendo la inclinación de la línea marcada en la tela.

La parte inferior del brazo debe quedar alineada con la línea inclinada.

Recomendación práctica

Cose lentamente, especialmente en las áreas donde hay varias capas de tela, para asegurarte de que la costura sea uniforme.

Transforma Tu Tela en Magia: Dale Vida a un Zorrillo de Tela

Todo lo que necesitas saber, desde el patrón hasta los últimos detalles



Usa alfileres o clips de costura para sujetar los brazos en la posición inclinada.

Verifica que ambos brazos estén inclinados en el mismo ángulo y simétricos respecto al cuerpo.

Aunque el patrón indica una línea inclinada como guía, puedes ajustar la posición de los brazos según el estilo o la postura que prefieras para tu diseño.

Experimenta inclinándolos más hacia arriba o hacia abajo para lograr diferentes expresiones en la postura del peluche.



Observa el resultado desde distintos ángulos para asegurarte de que te guste la posición final.

Ambos brazos deben quedar simétricos respecto al centro del cuerpo, para mantener el equilibrio visual.

Cuando la posición esté definida, cose a medio centímetro para fijarlos al cuerpo.



Colocación de las Orejas

Busca las marquitas en la parte delantera del patrón que indican la posición exacta donde deben colocarse las orejas.

Si no realizaste cortes en esas marcas al cortar la tela, puedes volver a colocar el patrón sobre la tela y trazar las marcas con tiza para tela o un marcador lavable.

Transforma Tu Tela en Magia: Dale Vida a un Zorrito de Tela

Todo lo que necesitas saber, desde el patrón hasta los últimos detalles



Como puedes ver en la tela, ya están hechas las marcas del patrón que indican la posición exacta de las orejas.

Estas marcas son una guía, pero puedes optar por personalizar su ubicación según el estilo que desees.



Mi sugerencia es experimentar con la posición de las orejas para darle un toque único a tu diseño.

Puedes moverlas más hacia los lados, hacia arriba o más juntas, dependiendo de la expresión o el estilo que quieras lograr en el peluche.



Dobla cada oreja aproximadamente 1 centímetro en la base, como se muestra en la foto. Este doblez ayudará a darle volumen y una forma más natural a las orejas.

Asegúrate de que ambos dobleces sean iguales en tamaño para que las orejas queden uniformes una vez ensambladas.

Transforma Tu Tela en Magia: Dale Vida a un Zorrito de Tela

Todo lo que necesitas saber, desde el patrón hasta los últimos detalles



Posicionar las orejas

Parte blanca hacia arriba: Coloca las orejas en la posición ideal que elegiste, asegurándote de que la parte blanca quede orientada hacia arriba y los dobleces hacia afuera, como se ve en la foto.

Si prefieres orejas más cortas, colócalas un poco más hacia afuera del centro. Esto hará que queden más compactas y sobrará más tela en los extremos.



Con la posición decidida, coloca las orejas de manera que la parte blanca quede viendo hacia el derecho de la cara.

Usa alfileres o clips de costura para sujetarlas firmemente y mantener la posición mientras coses.

Cose las orejas a la cabeza utilizando un margen de costura de medio centímetro.



Marcando la carita

Busca en los patrones las secciones que corresponden a la carita del peluche.

En estos patrones está dibujada la expresión del rostro (ojos, nariz y boca), lo que te ayudará a transferirla de manera precisa a la tela.

Recomendación práctica

Si sobra tela en los extremos después de ajustar la longitud de las orejas, recorta el exceso con cuidado para evitar bultos en la costura.

Transforma Tu Tela en Magia: Dale Vida a un Zorrito de Tela

Todo lo que necesitas saber, desde el patrón hasta los últimos detalles



Si cuentas con papel de transferencia, úsalo para copiar directamente la expresión desde el patrón a la tela.

Sin papel de transferencia:

Recorta las formas de los ojos, nariz y boca directamente del patrón para usarlas como plantillas como te muestro en las fotos.

Coloca las plantillas o el patrón directamente sobre la tela en la posición correcta.



Traza cuidadosamente los detalles de la expresión utilizando tiza para tela, lápiz borrrable o marcador lavable.

Verifica que la expresión quede centrada y equilibrada antes de proceder al siguiente paso.

Si deseas personalizar la expresión, experimenta con pequeños cambios en las cejas, los ojos o la boca antes de dibujar en la tela. Esto le dará un toque único a tu peluche.



Toma en cuenta que al estar cosida la carita, tienes que colocar el patrón respetando los márgenes de costura. Un buen tip es usar el cuello para alinearlos con el cuello para que te quede exacto.

Es importante que, al estar ya cosida la carita, coloques el patrón respetando los márgenes de costura. Un buen consejo es utilizar el cuello como referencia: alinea el patrón con el cuello para asegurarte de que la carita quede perfectamente centrada y alineada.

Transforma Tu Tela en Magia: Dale Vida a un Zorrito de Tela

Todo lo que necesitas saber, desde el patrón hasta los últimos detalles



Este es el resultado final de cómo se verá la carita marcada antes de proceder con el bordado.

Si la tela es algo inestable, te recomiendo colocar un pedazo de entretela en el reverso antes de marcar la carita o en este mismo paso. Esto ayudará a estabilizar la tela y evitará que se deforme durante el bordado.



Terminando de Ensamblar el Cuerpo

Coloca la parte frontal del cuerpo con las extremidades y las orejas hacia adentro, asegurándote de que no queden atrapadas cuando cosas la parte trasera. Esto garantizará que las orejas y las extremidades queden en su lugar y no se cosan accidentalmente junto con la parte trasera del cuerpo.



Ya están las extremidades bien recogidas, (utiliza prensas o clips para mantenerlas en su lugar). Es mejor evitar los alfileres, ya que podrías pincharte al darle vuelta al peluche.

Ahora, localiza la parte trasera del cuerpo y asegúrate de que esté bien planchada y cosida, tal como lo hicimos en el paso cuando unimos la cabeza con el cuerpo.

Transforma Tu Tela en Magia: Dale Vida a un Zorrillo de Tela

Todo lo que necesitas saber, desde el patrón hasta los últimos detalles



Vamos a colocar el derecho del frente del zorrillo con el derecho de la parte trasera. Es decir, las telas del frente y de atrás deben quedar derecho con derecho, tal como se muestra en la foto.



Para que quede perfectamente alineado, comenzaremos enfrentando las costuras del cuello del zorrillo en ambas partes.

A partir de ahí, procede a prensar alrededor de todo el contorno para asegurarte de que todo quede bien ajustado.



Ahora que todo está bien prensado alrededor, verifica que ninguna extremidad esté atrapada en la costura.

Luego, cose alrededor de todo el cuerpo a un centímetro de margen de costura.

Ten especial cuidado al coser las partes curvas para que la forma quede perfectamente definida.

Transforma Tu Tela en Magia: Dale Vida a un Zorrito de Tela

Todo lo que necesitas saber, desde el patrón hasta los últimos detalles



Una vez que todo esté cosido, es importante cortar los excesos de tela, especialmente en las partes curvas, para que la forma quede más limpia y definida.

Sin embargo, ten mucho cuidado de no cortar demasiado cerca de las costuras, ya que si llegas a la costura, podrías debilitar el peluche y correría el riesgo de romperse con el uso.



Cuando todo esté listo, es hora de darle vuelta al peluche para ver el resultado final.

Tira suavemente de la tela en las zonas necesarias para acomodarla bien y asegurarte de que las costuras queden en su sitio. De este modo, podrás verificar que todas las partes estén bien formadas y que el peluche tenga la forma que deseas.



Una vez que hayas revisado todo y estés satisfecho con el resultado, el siguiente paso es sacar el relleno y empezar a rellenar el peluche de manera uniforme.

Asegúrate de distribuir bien el relleno por todo el cuerpo para que quede suave y bien formado, sin que haya zonas vacías o demasiado llenas.

Transforma Tu Tela en Magia: Dale Vida a un Zorrito de Tela

Todo lo que necesitas saber, desde el patrón hasta los últimos detalles



Comenzaremos con el cuerpo

Como puedes notar, el cuerpo tiene algunas arruguitas por haberle dado vuelta, pero no te preocupes, ya que al rellenarlo, las arrugas desaparecerán.

Si al final todavía quedan algunas, puedes pasarle un poco de vapor para alisarlas.



Es muy importante que, al rellenar, deshagas el relleno con las manos para que no se formen bolas de fibra.

Esto ayudará a que el relleno quede distribuido de manera uniforme, asegurando que el cuerpo del zorrito quede suave y bien formado.



La cantidad de relleno que le pongas al cuerpo y la cara depende de tu preferencia, pero te sugiero evitar que quede demasiado relleno, ya que esto podría hacer que el peluche pierda suavidad y no tenga la forma correcta.

Es ideal que el relleno sea lo justo para mantenerlo suave y bien estructurado.

Transforma Tu Tela en Magia: Dale Vida a un Zorrito de Tela

Todo lo que necesitas saber, desde el patrón hasta los últimos detalles



Cuando el cuerpo y la carita estén rellenos, es momento de continuar con los brazos y las piernas.

Recuerda aplicar la misma técnica: deshacer el relleno con las manos para evitar que se formen bolitas y no rellenar en exceso, para que las extremidades queden suaves y bien proporcionadas.



Cosiendo con Puntada Invisible

Dobla hacia adentro la tela en las extremidades abiertas y asegúralas con alfileres para dejar todo listo antes de coser. En la espalda, acomoda las telas hacia adentro para prepararlas y cerrarlas de manera ordenada.

Usa puntada invisible para coser todo, para un acabado limpio y prolijo.

Puntada Invisible Paso a Paso

Enhebra la aguja y haz un nudo en el extremo.

Coloca las telas dobladas hacia adentro.

Introduce la aguja en el borde interior de la tela, tomando solo una pequeña parte de la tela visible con cada puntada.

Continúa con pequeñas puntadas a lo largo de la costura.

Al final, haz un nudo y corta el hilo.



Recomendación práctica

La clave es hacer puntadas muy pequeñas y discretas para que, al terminar, no se vea ninguna costura en la parte exterior.

Transforma Tu Tela en Magia: Dale Vida a un Zorrito de Tela

Todo lo que necesitas saber, desde el patrón hasta los últimos detalles



Para que la puntada invisible quede perfecta, asegúrate de que el hilo no sea visible por fuera.

Usa hilo doble para que las costuras queden más fuertes y no se abran.

Es importante no jalar demasiado el hilo al coser, ya que esto puede causar arrugas y afectar el acabado.

Jala el hilo con suavidad para obtener un resultado limpio y prolijo.



Trabaja en un área bien iluminada y realiza puntadas pequeñas y uniformes para que sean discretas.

Verifica que la tensión del hilo sea adecuada para evitar que la costura quede floja o muy ajustada.

Si necesitas, puedes pasarle un poquito de vapor a las costuras.

Recomendaciones prácticas

Usa una aguja fina y adecuada para evitar que la tela se dañe o se haga visible el hilo. Las agujas finas permiten que las puntadas se oculten mejor.

Cose en un solo sentido: Evita cambiar de dirección al hacer las puntadas para que el hilo no se enrede ni se vean los cambios de dirección.

No sobrecargues de hilo la aguja: Si usas demasiado hilo, puede volverse difícil de manejar. Lo mejor es usar una longitud manejable para evitar que se enrede o se haga difícil coser.

Refuerza las esquinas: En las áreas donde las costuras se cruzan, como las esquinas, refuerza con un par de puntadas más para asegurar que no se abran con el uso.

Mantén el hilo tenso mientras coses: Esto ayudará a evitar que las puntadas se vean flojas o desiguales.

Transforma Tu Tela en Magia: Dale Vida a un Zorrito de Tela

Todo lo que necesitas saber, desde el patrón hasta los últimos detalles



Con el zorrillo relleno y las costuras invisibles perfectamente cerradas, es momento de darle vida bordando su carita.

Este es el paso final y el que realmente hará que tu peluche cobre personalidad. ¡Vamos a ello!



Para bordar la carita, usaremos hilo de bordar de 6 hebras, pero trabajaremos únicamente con 3 para un acabado delicado y detallado.

En lugar de hacer un nudo al inicio, enhebra la aguja y pasa el hilo con cuidado, dejando un pequeño extremo oculto dentro de la cabecita. Para lograrlo, inserta la aguja desde un punto del ojito y saca la punta en el área donde comenzarás a bordar.



Esto no solo asegura un acabado limpio, sino que también evita que el hilo se afloje o se vea por fuera.

Asegúrate de tirar del hilo suavemente para que el bordado quede uniforme y sin arrugas. Si el hilo comienza a enredarse o a formarse nudos, puedes detenerte un momento para alisarlo con los dedos y continuar sin problemas.

Transforma Tu Tela en Magia: Dale Vida a un Zorrito de Tela

Todo lo que necesitas saber, desde el patrón hasta los últimos detalles



Con el hilo asegurado, es momento de comenzar a bordar el primer ojito.

Usaremos una puntada de relleno sencilla, siguiendo cuidadosamente el contorno que marcaste previamente en la tela. Trabaja de manera uniforme, rellenando el área poco a poco con puntadas cortas y paralelas que sigan la dirección natural de la forma del ojo.

A medida que avances, asegúrate de que las puntadas queden juntas, sin espacios visibles, para lograr un acabado limpio y prolijo. Si necesitas ajustar el hilo o corregir alguna puntada, detente con calma para obtener un resultado perfecto.



La puntada de relleno sencilla es ideal para bordar áreas sólidas como los ojitos de tu peluche.

Aquí tienes una explicación práctica paso a paso:

Asegura el hilo: Comienza con el hilo asegurado dentro de la tela, como ya hemos explicado anteriormente.

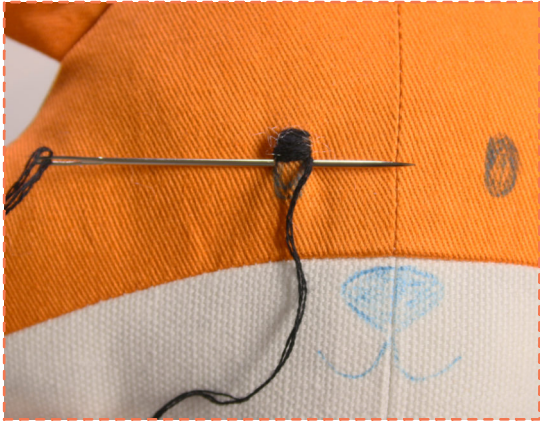


Empieza desde un borde: Introduce la aguja en un extremo del contorno del área que deseas rellenar (por ejemplo, la parte superior del ojo).

Cruza al lado opuesto: Lleva la aguja al borde opuesto de la forma, justo en el límite del contorno. Esto crea una línea recta que cubre una pequeña sección.

Transforma Tu Tela en Magia: Dale Vida a un Zorrito de Tela

Todo lo que necesitas saber, desde el patrón hasta los últimos detalles



Repite el proceso: Continúa haciendo puntadas paralelas, una al lado de la otra, trabajando de un borde al otro.

Rellena uniformemente: Asegúrate de mantener las puntadas juntas y sin espacios entre ellas para que el relleno sea uniforme y sólido.

Sigue avanzando puntada por puntada, respetando siempre la forma del diseño, hasta que todo el ojito esté cubierto.



Consejo

Mantén la tensión del hilo constante. Si tiras demasiado fuerte, las puntadas pueden fruncir la tela, y si lo dejas muy flojo, podrían verse desordenadas.

Mantén una tensión constante en el hilo para evitar arrugas o bultos.



Ahora que el primer ojito está completo, es hora de pasar al segundo ojo.

En este caso, no cortaremos el hilo, sino que continuaremos bordando directamente el segundo ojito.

Siguiendo el contorno que marcaste previamente, inicia el bordado de la misma manera que con el primer ojo.

Transforma Tu Tela en Magia: Dale Vida a un Zorrito de Tela

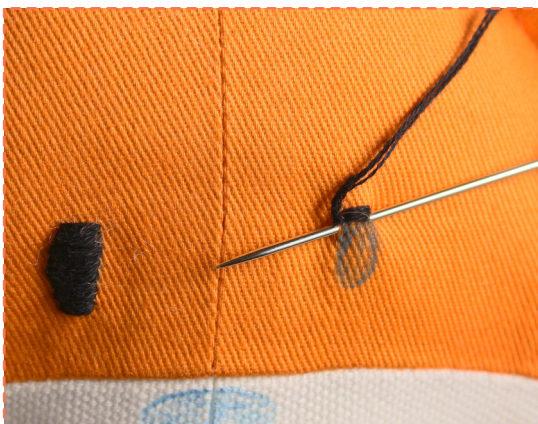
Todo lo que necesitas saber, desde el patrón hasta los últimos detalles



Asegura la tensión del hilo: Asegúrate de que el hilo esté tenso pero no demasiado ajustado, para evitar que se formen arrugas en la tela entre ambos ojos.

Este método es práctico y eficiente, manteniendo el acabado prolijo sin necesidad de realizar nudos adicionales.

En este caso, no cortaremos el hilo, sino que continuaremos bordando directamente el segundo ojito.



Transición limpia: Lleva la aguja con cuidado desde el final del primer ojito hacia el inicio del segundo, asegurándote de que el hilo pase por dentro de la cabecita del zorrito para mantener la parte exterior limpia y sin interrupciones visibles.

Comienza el segundo ojo: Una vez que el hilo esté en la posición inicial del segundo ojo, sigue el mismo proceso de bordado que usaste en el primero. Esto asegura que ambos ojos queden uniformes y el



Con los ojitos listos, ahora vamos a bordar la boca

Bajamos el hilo hacia la boca: Siguiendo el mismo hilo que usaste para los ojos, lleva la aguja hacia abajo en dirección al extremo de la boca, asegurándote de que el hilo pase de manera suave sin que se vea por fuera.

Asegura la tensión del hilo

Asegúrate de que el hilo esté tenso pero no demasiado ajustado, para evitar que se formen arrugas en la tela entre ambos ojos.

Transforma Tu Tela en Magia: Dale Vida a un Zorrito de Tela

Todo lo que necesitas saber, desde el patrón hasta los últimos detalles



Posiciona la aguja en el extremo: Llega hasta el inicio de uno de los lados de la boca, posicionando la aguja justo en ese punto para comenzar a bordar la línea de la sonrisa.

Asegura la precisión: Es importante que el extremo de la boca quede alineado y bien marcado, ya que esto le dará simetría a la expresión del zorrito.



Ahora vamos a bordar la boquita utilizando la puntada punto atrás, que nos dará un acabado fino y preciso.

Comienza en el extremo: Desde el punto donde colocaste la aguja al principio, da la primera puntada hacia atrás, asegurándote de que sea pequeña y bien alineada.



Continúa la puntada: Luego, mueve la aguja hacia adelante, y al llegar a la longitud deseada de la puntada, haz otra pequeña puntada hacia atrás. Esto creará el contorno continuo y firme de la boca.

Sigue el contorno: Repite esta secuencia a lo largo de la línea de la boca, asegurándote de que las puntadas sean uniformes en tamaño y no demasiado apretadas.

Transforma Tu Tela en Magia: Dale Vida a un Zorrito de Tela

Todo lo que necesitas saber, desde el patrón hasta los últimos detalles



Sigue estos pasos para bordar la boquita y conectar con la nariz

Termina la primera mitad de la boca

Continúa con la puntada punto atrás, siguiendo el contorno del dibujo hasta llegar al centro de la boquita. Asegúrate de que las puntadas sean uniformes y suaves.



Comienza la segunda mitad

Sin cortar el hilo, sigue bordando el otro lado de la boca, asegurándote de mantener la misma dirección y tamaño en las puntadas para un acabado simétrico y limpio.



Comprueba que el hilo esté bien asegurado y que tengas suficiente para bordar toda la nariz sin necesidad de cortar y reanudar. Esto evitará nudos visibles y dará un acabado más prolijo.

De esta manera, la boquita quedará perfectamente bordada y lista para conectar con el bordado de la nariz, manteniendo un flujo continuo y limpio en el diseño.

Transforma Tu Tela en Magia: Dale Vida a un Zorrito de Tela

Todo lo que necesitas saber, desde el patrón hasta los últimos detalles



Paso Final: Bordar la Nariz

Posiciona el hilo: Desde el extremo de la boquita, lleva la aguja hasta la base de la nariz, que es la parte más angosta, asegurándote de que el hilo quede tenso pero no tirante.

Comienza la puntada de relleno: Utiliza la misma técnica que usaste para los ojitos. Realiza pequeñas puntadas paralelas que sigan el contorno de la nariz, trabajando de abajo hacia arriba para un acabado uniforme.



Rellena completamente: Asegúrate de cubrir toda la zona marcada para la nariz. Si es necesario, ajusta la dirección de las puntadas para mantener una forma simétrica y bien definida.



Consejos para Bordar con Éxito

Usa herramientas adecuadas: Opta por agujas de bordado finas que pasen fácilmente a través de la tela y el relleno.

Elige hilo de bordar de calidad que no se deshilache fácilmente durante el proceso.

Marca con precisión: Usa lápices o rotuladores lavables para tela para marcar el diseño. Esto te dará una guía clara y evitarás errores.

Transforma Tu Tela en Magia: Dale Vida a un Zorrito de Tela

Todo lo que necesitas saber, desde el patrón hasta los últimos detalles



Mantén el hilo bajo control: Si el hilo es de varias hebras, sepáralas suavemente antes de comenzar a trabajar. Esto evita nudos y garantiza un acabado limpio.

Cose con tensión adecuada: Evita tirar demasiado del hilo para prevenir que la tela se frunza o las costuras se deformen. Mantén las puntadas firmes pero suaves.

Practica antes en otra tela: Si eres principiante, haz una prueba en un retazo de tela para familiarizarte con las puntadas antes de trabajar en el peluche.



Puntadas uniformes: Trabaja despacio y asegúrate de que todas las puntadas sean del mismo tamaño. Esto es especialmente importante en la puntada de relleno y el punto atrás.

Sujeta bien la tela: Aunque no uses un bastidor por estar bordando un peluche, sujeta firmemente la tela con la mano libre para mantener estabilidad.

Evita cortar demasiado hilo: Usa trozos de hilo no muy largos (aproximadamente 40-50 cm). Esto reduce la probabilidad de enredos y facilita el manejo.



Asegura bien al finalizar: Siempre asegura los extremos del hilo con nudos ocultos para evitar que el bordado se deshaga con el tiempo.

Cuida los detalles finales: Si al terminar el bordado notas imperfecciones menores, como un hilo que no está tenso, utiliza una aguja para ajustarlo en lugar de deshacer todo.

Transforma Tu Tela en Magia: Dale Vida a un Zorrito de Tela

Todo lo que necesitas saber, desde el patrón hasta los últimos detalles



Con paciencia y atención, tu bordado lucirá profesional y dará vida a la carita del zorrito.

El último paso es asegurar el hilo dentro de la carita para un acabado limpio y profesional.

En este caso, al terminar de bordar, lleva el hilo hacia abajo, atravesando suavemente el relleno.



Esto elimina la necesidad de hacer nudos visibles, ya que el hilo se enredará con el relleno y quedará firmemente asegurado.

Cuando llegues al punto deseado, corta el hilo lo más cerca posible de la tela, cuidando de no dañarla, ¡y listo!

Tu zorrito tendrá un acabado impecable y resistente.

Transforma Tu Tela en Magia: Dale Vida a un Zorrillo de Tela
Todo lo que necesitas saber, desde el patrón hasta los últimos detalles

Zorrillo Terminado
¡Tu Creación Ha Cobrado Vida!



A Continuación, el Vestido para Completar Nuestro Zorrillo

Transforma Tu Tela en Magia: Dale Vida a un Zorrito de Tela

Todo lo que necesitas saber, desde el patrón hasta los últimos detalles

Materiales



Patrones

Margen de costura incluido: El patrón ya incluye un margen de costura de 1 cm, por lo que no es necesario añadirlo al cortar.

Impresión y recorte: Imprime los patrones en tamaño A4 o carta. Recorta cuidadosamente las piezas siguiendo las líneas exteriores.

Cuadrado de control: Antes de comenzar, verifica que el tamaño del cuadrado de control en el patrón sea correcto: 2 cm x 2 cm.

Si no coincide, ajusta la configuración de impresión a "Tamaño real" o "Sin ajustes de escala".



Tela recomendada

30 cm de tela de algodón del estampada de tu preferencia



Elástico: necesitarás 20 cm de elástico de 1 cm de ancho

Materiales de costura esenciales: Hilos, tijeras, máquina de coser, (opcional si prefieres coser a mano), agujas

Transforma Tu Tela en Magia: Dale Vida a un Zorrito de Tela

Todo lo que necesitas saber, desde el patrón hasta los últimos detalles



Corte

Corta cuidadosamente alrededor de cada patrón, manteniendo el margen de costura de 1 cm que ya está incluido.

Usa tijeras afiladas para tela para obtener bordes limpios y precisos.



Consejo Práctico

Si el patrón tiene piezas que deben cortarse en doblez, alinea cuidadosamente el borde indicado con el doblado de la tela para evitar costuras innecesarias.

Para mayor precisión, sujeta el patrón con alfileres o utiliza un marcador de tela lavable antes de cortar.

Transforma Tu Tela en Magia: Dale Vida a un Zorrito de Tela

Todo lo que necesitas saber, desde el patrón hasta los últimos detalles

Detalle del corte de las Piezas



Vestido: Corta 2 piezas del patrón.

Dobla la tela y coloca el borde del patrón en el doblado de la tela. Corta cuidadosamente alrededor del patrón, asegurándote de no cortar el doblado.



Forro de las mangas

Cortar 4 piezas del patrón

Si la tela tiene un lado derecho y un revés, coloca las piezas de la tela enfrentadas con el lado derecho hacia adentro antes de cortar. Esto asegurará que las piezas coincidan perfectamente al ensamblarlas.



Vuelo del vestido

Dobla la tela para que el rectángulo tenga el largo indicado en el patrón.

Coloca el patrón sobre la tela y corta con precisión alrededor.

Una vez cortado, desdobra la tela y tendrás lista la pieza del vuelo.

Transforma Tu Tela en Magia: Dale Vida a un Zorrito de Tela

Todo lo que necesitas saber, desde el patrón hasta los últimos detalles



Localiza los forros de las mangas: son 4 piezas.

Cose las áreas señaladas en negro con una puntada de zigzag o, si tienes una máquina overlock, úsala para un mejor acabado.

Este paso ayudará a que el vestido luzca más profesional y bien terminado.



Como puedes ver, yo utilicé puntada de zig zag y funciona perfectamente.

Personalmente, prefiero usar overlock, pero no es necesario para lograr un acabado pulido en tu vestido.



Con el paso anterior ya hecho, ahora usarás dos piezas de forro de manga para cada parte del vestido.

Asegúrate de colocar las piezas al derecho y enfrentadas, tal como se muestra en la imagen.

Si no lo haces, no encajarán correctamente y quedarán al revés en el vestido.

Transforma Tu Tela en Magia: Dale Vida a un Zorrito de Tela

Todo lo que necesitas saber, desde el patrón hasta los últimos detalles



Coloca los forros derecho con derecho sobre el vestido, alineándolos en la línea curva de las mangas.

Asegúrate de que el forro coincida perfectamente con el vestido. Como puedes ver, la parte que consiste con zig zag o overlock queda hacia el centro, mientras que el otro lado se alinea con el vestido. Prensa con alfileres y cose a 1/2 cm de margen de costura.



Una vez cosido, este será el resultado final del forro pegado al vestido, con un acabado limpio y profesional.

El forro debe quedar perfectamente alineado, asegurando que el vestido tenga una terminación suave y sin arrugas visibles.

Si te queda arrugado, descose y vuelve a coser.



Una vez comprobado todo, es hora de volver el forro al interior del vestido, de manera que el revés de la tela del vestido y del forro queden enfrentados.

Cuando el forro esté en la posición correcta, plancha cuidadosamente para que quede casi imperceptible, asegurando que el acabado de la manga sea perfecto.

Transforma Tu Tela en Magia: Dale Vida a un Zorrito de Tela

Todo lo que necesitas saber, desde el patrón hasta los últimos detalles



Para que lo tengas más claro, así deben quedar los forros una vez planchados, con un acabado suave y bien alineado.

Este paso es importante para asegurar que el forro quede perfectamente colocado y sin arrugas visibles.

Recuerda que este proceso debe repetirse en ambas partes del vestido para lograr un resultado uniforme y



Con los forros de las mangas bien planchados, ahora es momento de colocar las telas del vestido derecho con derecho.

Es crucial que ambas partes queden perfectamente alineadas para asegurar un acabado preciso y bien terminado.



Te recomiendo usar alfileres y, si tienes, una prensita o un alfiler en la parte superior para que todo quede fijo y no se mueva al momento de coser.

Lo primero que debes hacer es coser un lado del vestido, tal como se indica en la foto.

En este caso, cose a 1 cm de margen de costura.

Transforma Tu Tela en Magia: Dale Vida a un Zorrito de Tela

Todo lo que necesitas saber, desde el patrón hasta los últimos detalles



Una vez cosido el lado, tienes dos opciones para lograr un mejor acabado.

La primera opción es coser con la máquina de overlock.

La segunda opción es cortar el borde con tijeras de zig zag, teniendo cuidado de no llegar a la costura para evitar que se rompa.



Como puedes ver, yo corté el borde con tijeras de zig zag. En este caso, es importante abrir las costuras con cuidado y plancharlas bien para que queden planas y sin arrugas.

Si usaste la máquina overlock, puedes omitir este paso, ya que el acabado será igualmente limpio.



En la parte inferior del vestido, encontrarás las marcas que indican el lugar del ruedo.

Transfiere estas marcas a la tela en cada extremo del vestido para tener una guía clara de dónde debes doblar y planchar para luego coser el ruedo.

Transforma Tu Tela en Magia: Dale Vida a un Zorrito de Tela

Todo lo que necesitas saber, desde el patrón hasta los últimos detalles



Vas a doblar y planchar sobre la primera marca, luego sobre la segunda, para asegurarte de que el ruedo quede bien definido.

Este paso es importante para que el doblado quede parejo y uniforme.

Como puedes ver, el ruedo del vestido es doble, lo que le proporciona un acabado más pulido y duradero.



Para tener mayor control de la costura, aunque el ruedo ya esté marcado con la plancha, es importante asegurar el doblado con alfileres para evitar que se mueva al coser.

Una vez que tengas todo en su lugar, puedes ir a la máquina de coser y coser al borde, asegurando que el ruedo quede firme y bien terminado.



En la foto puedes ver cómo debería quedar el ruedo una vez cosido, con un acabado limpio y profesional.

Si quieres darle un toque extra al vestido, puedes coser el ruedo con una puntada decorativa, añadiendo un detalle único que hará que tu prenda se vea aún más especial.

Transforma Tu Tela en Magia: Dale Vida a un Zorrito de Tela

Todo lo que necesitas saber, desde el patrón hasta los últimos detalles



Ahora es momento de cerrar el otro lado del vestido, repitiendo exactamente el mismo proceso que hicimos en el primer lado. Es importante asegurarte de que ambos lados queden perfectamente alineados antes de colocar los alfileres y comenzar a coser.

No olvides coser a 1 cm de margen de costura para lograr un acabado uniforme y preciso.



Una vez cosido, es momento de repasar el borde con la máquina de overlock o, si prefieres, recortarlo con tijeras de zig zag, como se muestra en la foto.

Esto ayudará a lograr un acabado limpio y bien pulido, evitando que la tela se deshilache con el uso.



¡Ya tenemos listo el cuerpo del vestido y estamos a un paso de terminarlo!

Ahora solo falta agregar el vuelo para darle ese toque especial y lograr que se vea tan lindo como en las fotos.

A continuación, te enseñaré cómo hacerlo.

Transforma Tu Tela en Magia: Dale Vida a un Zorrito de Tela

Todo lo que necesitas saber, desde el patrón hasta los últimos detalles



Lo primero que debes hacer es tomar la tela del vuelo y reforzar los bordes con una puntada de zig zag o con la máquina de overlock.

Esto ayudará a que el acabado quede limpio y evitará que la tela se deshilache con el tiempo.



En el borde inferior de la tela, mide 1 cm y plánchalo a lo largo para marcar el ruedo del vuelo.

Es importante prestar atención al diseño de la tela, ya que, si tiene una orientación específica, debes asegurarte de que los dibujos queden en la dirección correcta antes de continuar.

Con eso listo, prensa y cose al borde.



¡Ya tenemos listo el ruedo del vuelo!

Como puedes ver, las sandías de mi tela tienen una dirección específica, por lo que me aseguré de colocar la tela correctamente para que todo quedara bien, evitando tener que rehacer el paso más adelante.

Transforma Tu Tela en Magia: Dale Vida a un Zorrito de Tela

Todo lo que necesitas saber, desde el patrón hasta los últimos detalles



Ahora, coloca las telas derecho con derecho.

Tienes que alinearlas bien y prensarlas con alfileres para que no se muevan al coser.

Cose a 1 cm de margen de costura, de un lado a otro, asegurándote de que todo quede perfectamente unido.



Este paso es crucial para lograr un buen acabado.

Coloca las costuras hacia afuera y plánchalas muy bien para que queden bien definidas y el resultado sea pulido y de calidad.



El siguiente paso es hacer el túnel para colocar el elástico.

Mide el ancho de tu elástico y haz un doblez en la parte superior del vuelo, asegurándote de que sea medio centímetro más ancho que el elástico.

Transforma Tu Tela en Magia: Dale Vida a un Zorrito de Tela

Todo lo que necesitas saber, desde el patrón hasta los últimos detalles



Con el borde ya bien medido y asegurándote de que el doblez tenga el mismo ancho alrededor del vuelo, el siguiente paso es marcarlo cuidadosamente con la plancha.

Si tienes vapor en la plancha, útilízalo para que la marca quede bien definida para realizar el paso a continuación.



Vas a marcar el centro del vuelo, utilizando la costura como referencia, y también marcarás el centro del vestido tanto en la parte del frente como en la parte de atrás.

Este paso es fundamental para asegurar que el vuelo quede perfectamente alineado con el vestido.

Cuando tengas todas las marcas, coloca



Vas a alinear las marcas del vuelo y del vestido, tanto en el frente como en la parte de atrás.

Comienza alineando el vuelo con un lado del vestido, asegurándote de que las marcas coincidan perfectamente.

Luego, introduce el doblez del vuelo dentro del borde superior del vestido, de modo que el doblez quede bien ajustado al borde del vestido.

Transforma Tu Tela en Magia: Dale Vida a un Zorrito de Tela

Todo lo que necesitas saber, desde el patrón hasta los últimos detalles



En esta foto te muestro el paso claramente para que no tengas ninguna duda al realizar el proceso.

Como puedes ver, el doblez que hicimos con la plancha es crucial, ya que al introducirlo dentro de la parte superior del vestido, garantiza que quede estable.

Además, las marcas del centro del vestido y del vuelo están perfectamente



Ya tenemos ambos lados del vuelo colocados correctamente en el vestido y bien prensados con alfileres para que no se muevan al coser.

El resto del vuelo, que no va pegado al vestido, tiene el doblez perfectamente definido, lo que hará que el proceso de costura sea más fácil y preciso.



Vas a coser alrededor de todo el vuelo, justo al borde, para evitar problemas al colocar el elástico.

Es importante dejar sin coser unos 3 cm en la parte trasera del vestido, que es donde está la costura del vuelo, para poder insertar el elástico más tarde.

Transforma Tu Tela en Magia: Dale Vida a un Zorrito de Tela

Todo lo que necesitas saber, desde el patrón hasta los últimos detalles



Ya tenemos el vuelo (o cuello) colocado en el vestido.

El siguiente paso es colocar el elástico alrededor.

Para comenzar, vas a poner una gasilla en uno de los extremos del elástico, que previamente has quemado con mucho cuidado para evitar que se deshilache.



Con el elástico ya colocado, vas a juntar ambos extremos, superponiéndolos unos dos centímetros del borde hacia afuera.

Luego, cose muy bien, ya sea a mano o a máquina, para que el elástico no se suelte.

Una vez cosido, acomoda bien el elástico y termina de coser la parte que había quedado abierta en el vuelo, por donde



Asegúrate de seguir la línea del resto del vuelo para que la costura quede continua con la anterior y no se note.

Con este último paso, el vestidito del zorro estará completamente terminado.

Transforma Tu Tela en Magia: Dale Vida a un Zorrito de Tela

Todo lo que necesitas saber, desde el patrón hasta los últimos detalles

Cómo hacer el lazo de adorno

Materiales

Cinta de 20 cm de largo y 4 cm de ancho.

Paso 1: Coloca la cinta sobre una superficie plana y dobla ambos extremos de la cinta hacia el centro, creando un pequeño pliegue en cada extremo. Asegúrate de que los extremos se superpongan un poco en el centro.

Paso 2: Ajusta bien para que el lazo tenga una forma simétrica y asegura con un par de puntadas los extremos en el centro para que no se suelten y de paso, darle la forma al lazo.

Paso 3: Toma otro pedazo pequeño de cinta (aproximadamente 5 cm de largo) y envuélvelo alrededor del centro del lazo, cubriendo el lugar donde los extremos de la cinta se cruzan. Asegúrate de que la cinta que envuelve el centro quede bien ajustada.

Paso 4: Para mantener el lazo en su lugar, puedes coserlo o pegarlo con un poco de pegamento para tela en la parte donde se encuentra el centro. Si prefieres coserlo, haz unas puntadas discretas a mano, asegurando la parte central. Si usas pegamento, asegúrate de que se adhiera bien sin manchar la tela.

Puedes colocar una pinza en la parte trasera del lazo. La puedes pegar con silicona



Transforma Tu Tela en Magia: Dale Vida a un Zorrito de Tela

Todo lo que necesitas saber, desde el patrón hasta los últimos detalles



Transforma Tu Tela en Magia: Dale Vida a un Zorrito de Tela

Todo lo que necesitas saber, desde el patrón hasta los últimos detalles

Consejos Finales de Costura

- ✓ Tómate tu tiempo – La paciencia es clave. No apresures los pasos y disfruta el proceso de creación.
- ✓ El planchado es tu mejor aliado – Plancha cada costura y doblez para un acabado más limpio y profesional.
- ✓ Usa alfileres o prensatelas adecuados – Asegúrate de fijar bien las piezas antes de coser para evitar que se muevan.
- ✓ Verifica el hilo y la aguja – Usa un hilo de calidad y una aguja adecuada para la tela que estás trabajando.
- ✓ Haz pruebas antes de coser – Si usas una máquina de coser, prueba la puntada en un retazo de tela antes de coser la pieza final.
- ✓ No temas descoser y corregir – Si algo no queda como esperabas, descose con cuidado y vuelve a intentarlo. ¡Todo es parte del aprendizaje!
- ✓ Refuerza las costuras importantes – Para mayor resistencia, cose dos veces en zonas clave como uniones o extremos.
- ✓ Paciencia con las puntadas a mano – Practica la puntada invisible para lograr acabados profesionales. Mantén una tensión uniforme en el hilo; ni demasiado floja ni demasiado apretada.
- ✓ Relleno uniforme – Rompe el relleno con las manos para evitar grumos y asegúrate de distribuirlo bien, especialmente en las extremidades. No rellenes demasiado las piezas; busca un balance entre firmeza y suavidad.
- ✓ Remata al inicio y al final de cada costura para que no se deshaga. Al coser curvas, hazlo lentamente y gira la tela de forma gradual para evitar pliegues o irregularidades.
- ✓ Recorta los excesos de tela en las curvas y esquinas para que el acabado sea limpio al voltear la pieza

Transforma Tu Tela en Magia: Dale Vida a un Zorrito de Tela

Todo lo que necesitas saber, desde el patrón hasta los últimos detalles

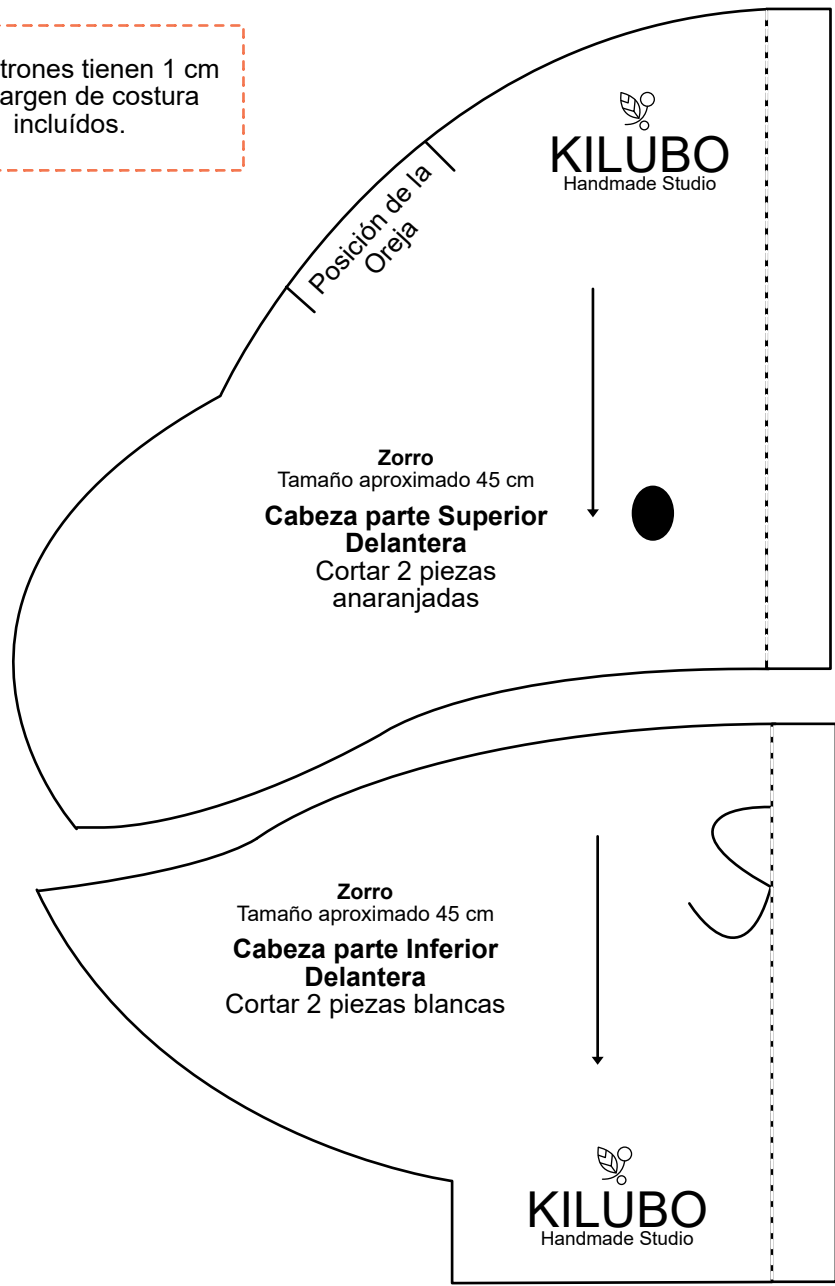
- ✓ Corta hilos sueltos y remata bien – Un pequeño detalle como este hace una gran diferencia en el acabado final.
- ✓ Elige telas adecuadas – Asegúrate de trabajar con telas que sean fáciles de manipular y que se adapten bien al proyecto. Si es tu primera vez cosiendo, evita telas muy elásticas o resbaladizas.
- ✓ Mide dos veces, corta una – Antes de cortar la tela, verifica bien el patrón. Un pequeño error en el corte puede afectar el ajuste final del proyecto.
- ✓ Personaliza tu proyecto – Agrega detalles como encajes, bordados o botones para darle un toque único y especial a tu zorrito y su vestidito.
- ✓ Organización del espacio y herramientas – Mantén tu área de trabajo limpia y bien iluminada.
- ✓ Ten a la mano herramientas básicas – Tijeras afiladas, alfileres, clips, cinta métrica, marcador para tela, agujas, e hilo de calidad.
- ✓ Organiza las piezas cortadas por tipo (cabeza, cuerpo, extremidades) y etiquétalas si es necesario.
- ✓ Disfruta el proceso creativo – No te preocupes si no queda perfecto a la primera. Cada proyecto es único y hecho con cariño.



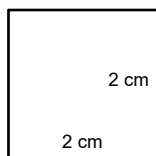
Transforma Tu Tela en Magia: Dale Vida a un Zorrito de Tela

Todo lo que necesitas saber, desde el patrón hasta los últimos detalles

Los patrones tienen 1 cm de margen de costura incluidos.



Cuadrado de Control



Cuadrado de Control – Mide 2x2 cm

Este cuadrado sirve para verificar que el patrón esté impreso en el tamaño correcto.

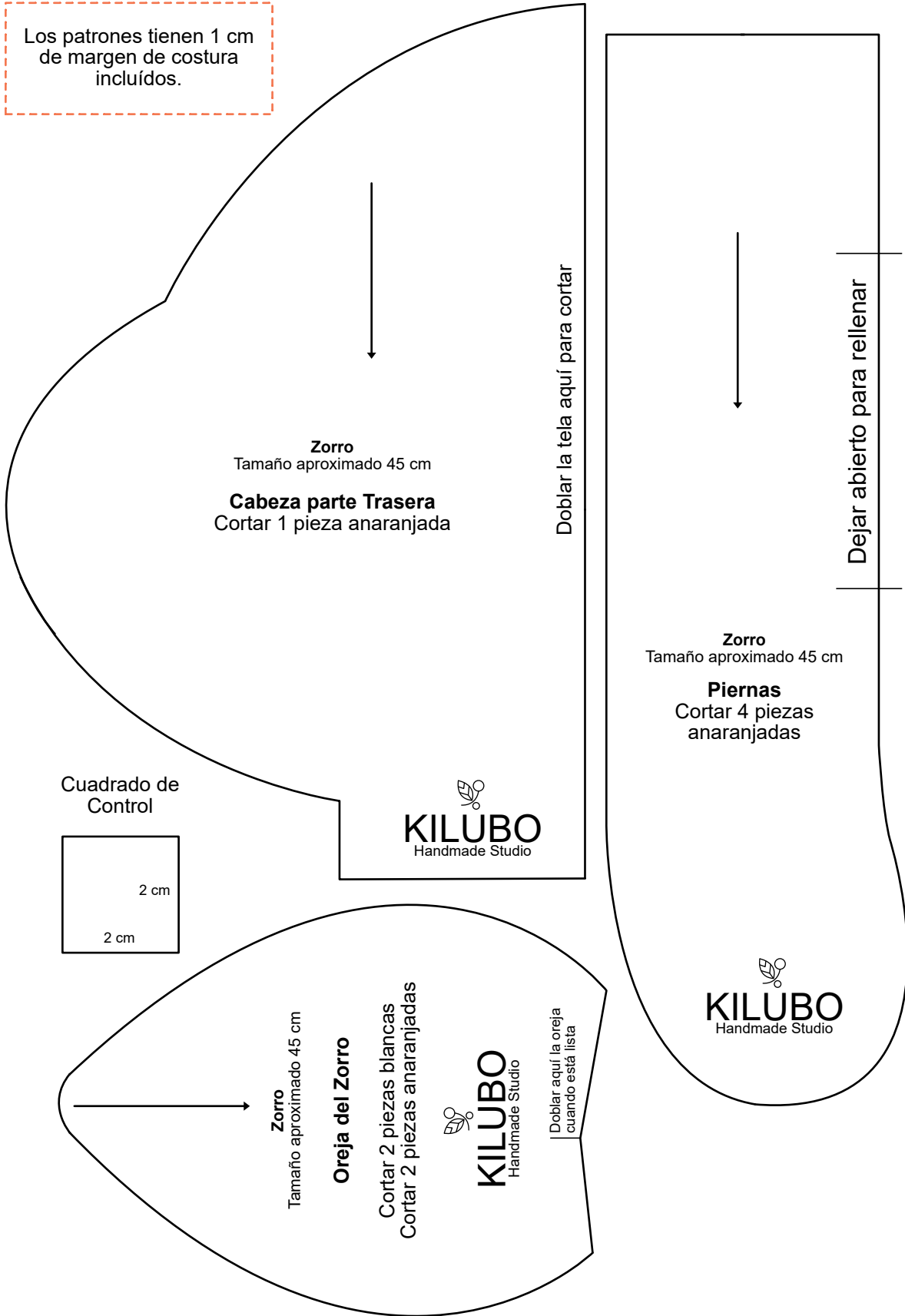
Antes de cortar, mide este cuadrado con una regla.

Si no mide exactamente 2x2 cm, ajusta la configuración de impresión a 'Tamaño real' o '100%' y vuelve a imprimir.

Transforma Tu Tela en Magia: Dale Vida a un Zorrito de Tela

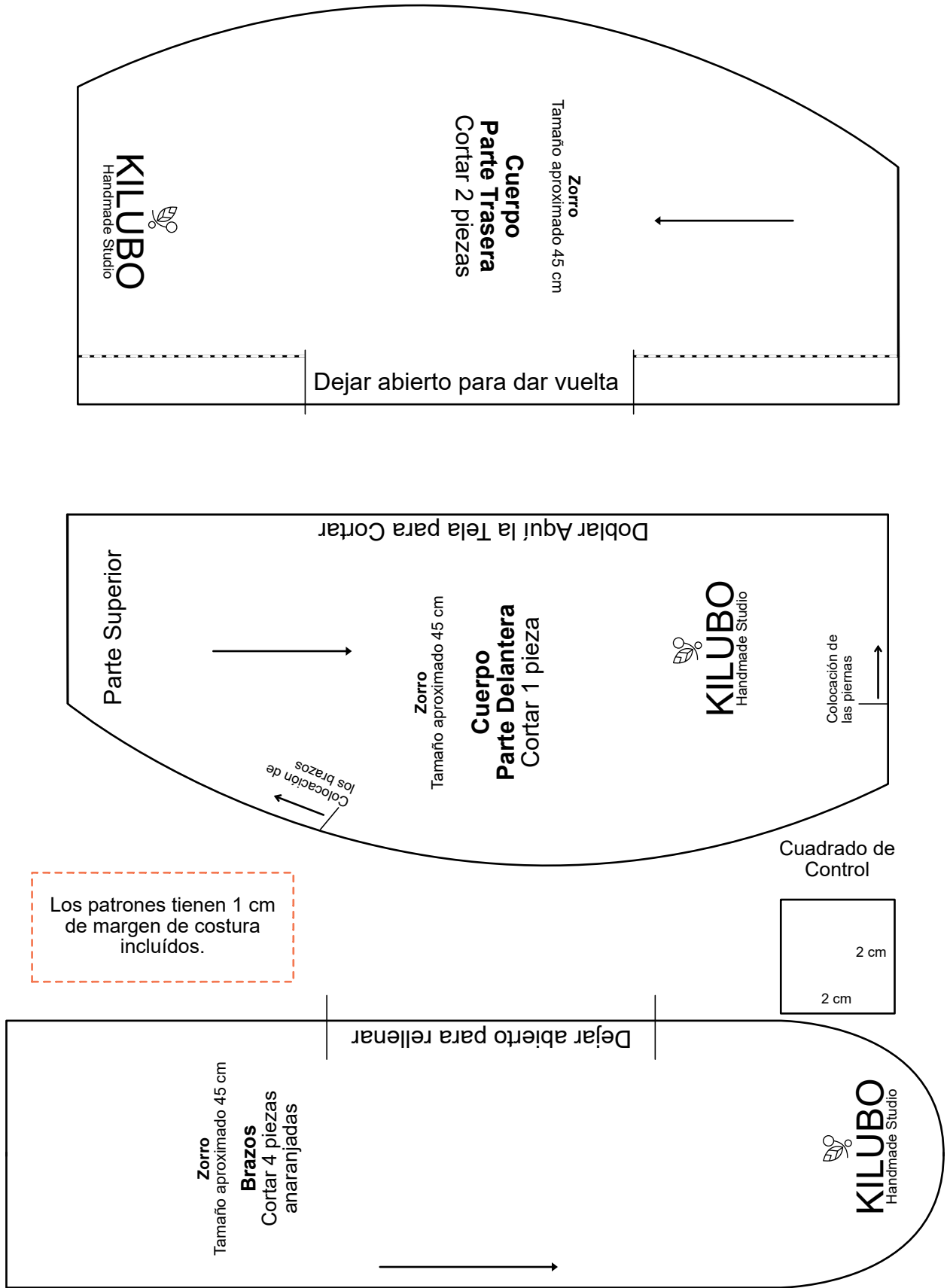
Todo lo que necesitas saber, desde el patrón hasta los últimos detalles

Los patrones tienen 1 cm de margen de costura incluidos.



Transforma Tu Tela en Magia: Dale Vida a un Zorrito de Tela

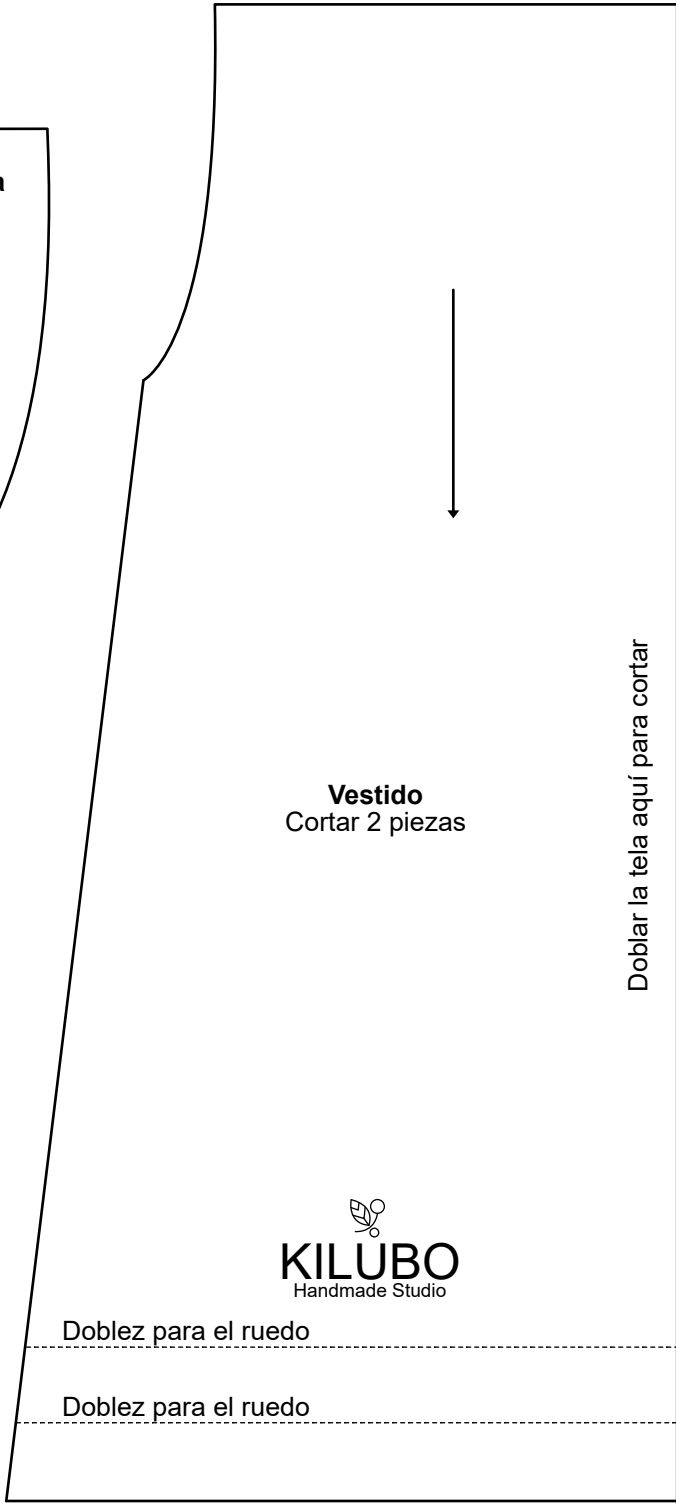
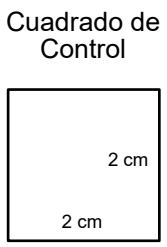
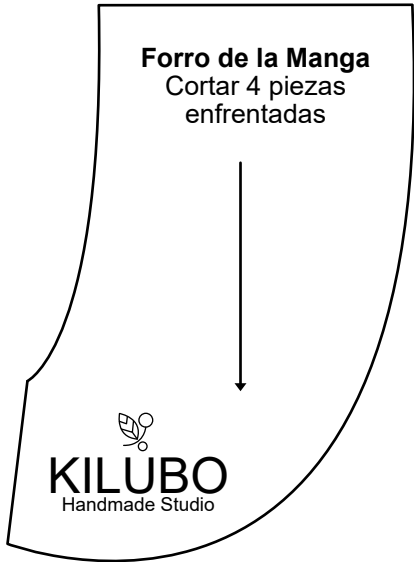
Todo lo que necesitas saber, desde el patrón hasta los últimos detalles



Transforma Tu Tela en Magia: Dale Vida a un Zorrito de Tela

Todo lo que necesitas saber, desde el patrón hasta los últimos detalles

Los patrones tienen 1 cm de margen de costura incluidos.

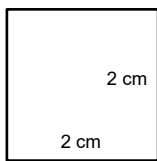


Transforma Tu Tela en Magia: Dale Vida a un Zorrito de Tela

Todo lo que necesitas saber, desde el patrón hasta los últimos detalles

Los patrones tienen 1 cm de margen de costura incluidos.

Cuadrado de Control



Doblar la tela aquí para cortar

Vuelo del Vestido
Cortar 1 pieza
Medida total del vuelo
45 cm x 8 cm




KILUBO
Handmade Studio

Transforma Tu Tela en Magia: Dale Vida a un Zorrito de Tela

Todo lo que necesitas saber, desde el patrón hasta los últimos detalles

¡Felicidades!

Has llegado al final de este proyecto y ahora tienes en tus manos un hermoso zorrito con su vestidito hecho con amor y dedicación.

Espero que esta guía te haya acompañado en cada paso, brindándote la confianza para coser con precisión y creatividad.

Recuerda que la costura es un arte que mejora con la práctica, así que no tengas miedo de experimentar, cometer errores y aprender en el proceso. Cada puntada cuenta una historia, y lo más importante es disfrutar el camino.

Si este proyecto te inspiró, anímate a seguir creando, personalizando y explorando nuevas técnicas. ¡Las posibilidades son infinitas!

Gracias por confiar en esta guía. Espero que disfrutes tu creación tanto como yo disfruté compartir este proceso contigo.

Si tienes dudas me puedes escribir al e-mail: cursos@kilubo.de

¡Feliz costura y hasta el próximo proyecto!

Patricia BF

